

A letter from the CEO

A 2017 of celebrations and constant growth



Dr. Giorgio Squinzi
CEO

In 2017 Mapei Group celebrated 80 years of history and took another step forward in its process of growth and internationalisation. We reached a target which we are quite rightly proud of, but it also encourages us to keep looking forward.

The year closed on a positive note. The Group registered an annual turnover of 2,406 million Euros, an increase of 5.4% on the previous year, which was already an increase of 4.7% on 2015. The profit margin for 2017 was 67.3 million Euros. We carried on growing in 2017, in spite of the unfavourable trend in exchange rates: in fact, the real growth against stable exchange rates would have been more than 7.5%. This trend influenced the overall results of the Group, which was also hit by the effect of the increased cost of raw materials and their limited availability.

We are an increasingly global Group. Our push towards internationalisation was consolidated in 2017 with new acquisitions in strategic areas where there is a lot of potential to expand our business. We have strengthened our presence in Latin America through the acquisition of a company in Colombia and invested heavily in Egypt, a particularly interesting area with plans to develop its infrastructures.



Internationalisation and research are the driving forces behind our growth. In 2017 we set a new record by exceeding the 100 million Euros mark for annual investments, which enabled us to increase the production capacity of our manufacturing facilities and commission new production lines so that the Company can provide a quicker response to market demands. Operations that involved Mapei's presence all around the world, and in North America in particular.

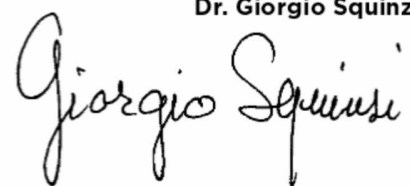
The significant increase in investments in 2017 was not only a response to the increase in demand at an international level; it also included R&D to enable our research centres to remain at the cutting-edge. Our Group focused its forces on particularly innovative projects such as analysis activities, the design and development of new products, the improvement of existing products and the development of highly innovative technology.

Investment in new production plants and research. But that's not all. For Mapei Group, 2017 was another year characterised by the considerable resources we invested into our personnel, the Company's most valuable resource. Compared with the previous year the total workforce increased by 10.2%, which equates to 880 new employees. An increase concentrated mainly in North America, Latin America and Western and Eastern Europe to support the Group's constant growth.

And now a few thoughts for 2018, which also started on a positive note. In the wake of a tradition dating back a long way and which looks to the future, our objective will be to consolidate our process of growth. We will focus on new acquisitions to strengthen Mapei's position on international markets and it could be another year that we have to deal with the effect of exchange rates, as already happened in 2017. But we are used to dealing with the uncertainties of economic cycles and the markets: we are always ready to react.

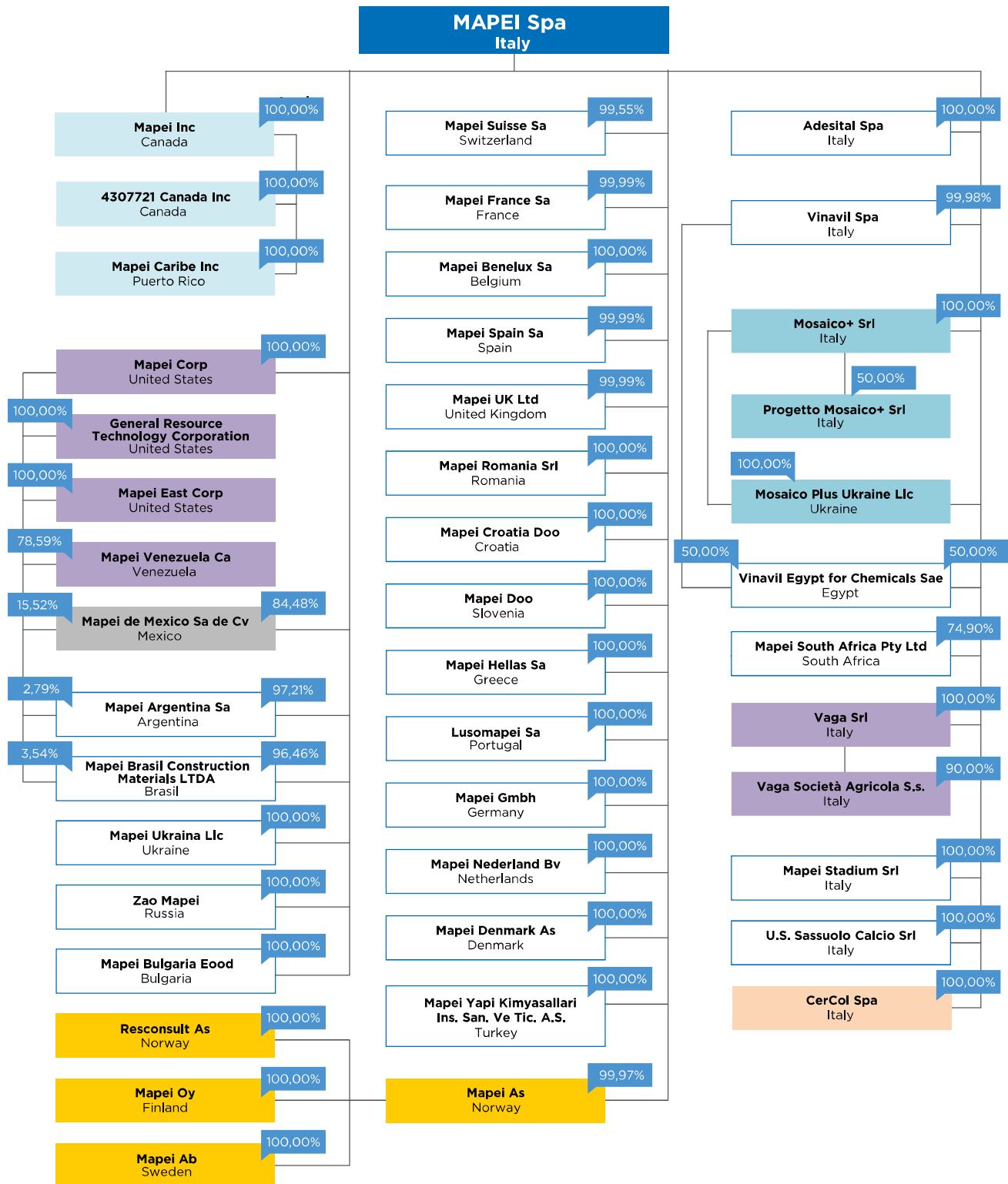
Eighty years of growth is a very important patrimony which three generations have contributed to.

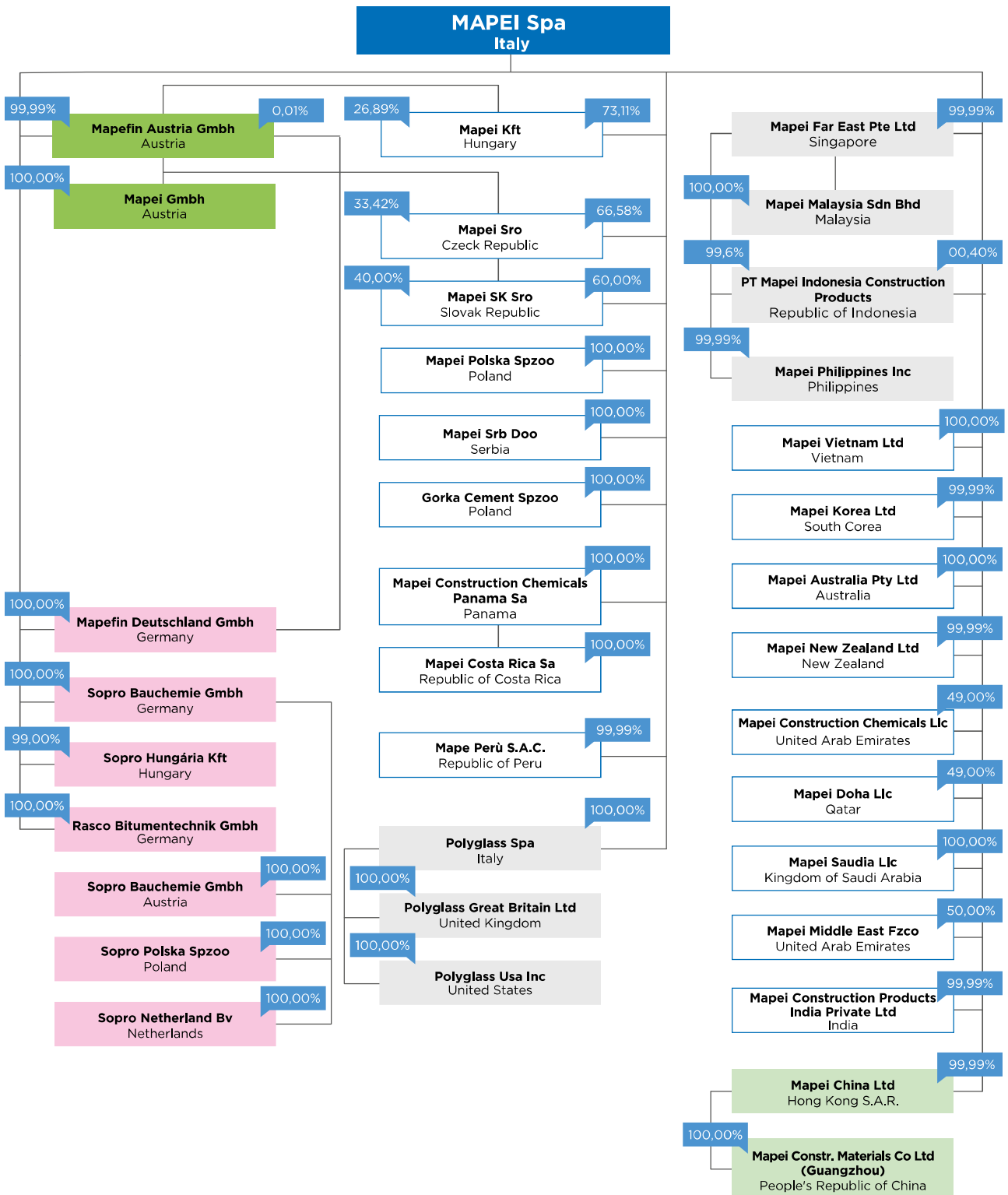
Dr. Giorgio Squinzi



Group Flow Chart

DECEMBER 31, 2017





Historien om Mapei i Norge

Mapei startet sin virksomhet i Norge i 1976.



Kort om Mapei i Norge

Mapei startet sin virksomhet i Norge i 1976. Historien begynner med to brødre, sogningene og kjemikerne Odd Magnus og Olav Geir Tjugum. De etablerte selskapet **Rescon**, og spesialiserte seg på egne oppskrifter for tilsetningsstoffer i betong. De traff godt i forhold til de store offshore-prosjektene, hvor det var et stort behov for nye betongløsninger som kunne stå i mot havets enorme krefter. Rescon etablerte seg i **Nord-Odal**, som ligger så langt unna havet det nesten er mulig å komme i Norge.

Grunnen til at Nord-Odal i Hedmark ble valgt var at kommunen gjorde en stor innsats for å legge til rette for bygging av fabrikk. Godt hjulpet av statlig etableringsstøtte ble dette starten på et **stort og livskraftig industrieventyr i Innlandet**.

Rescon bygde seg opp gjennom årene en solid posisjon i markedet, og i 1999 ble virksomheten kjøpt av det ledende italienske lim- og fugemasse-selskapet **MAPEI**. I 2011 skiftet selskapet navn fra Rescon Mapei til MAPEI.

Mapei i Norge har hatt en jevn vekst, både i omsetning og antall medarbeidere. Ved tusenårsskiftet omsatte 110 medarbeidere for 171 millioner kroner, og i 2018 sørger 250 medarbeidere for en omsetning på nær en milliard kroner. MAPEI utvider produksjonen på Sagstua i Nord-Odal, og en av bærebjelkene i virksomheten er det internasjonale forsknings- og utviklingscenteret. Sammen med 17 andre FoU-sentre andre steder i verden er dette spydspissen som sikter inn mot fremtidens innovative og bærekraftige løsninger.

Noen av de **viktigste milepælene** fra 1976:

- **1976: RESCON** blir etablert med produksjon av **herdeplast, tilsetningsstoffer** til betong og **spesialmørtler**.
- **1983: RESCON** etablerer datterselskapet **RESCONSULT**.
- **1998: RESCONS** nye **mørtelverk** settes i drift.
- **1999-2000: RESCON** blir kjøpt av det internasjonale Mapei-konsernet, og navnet endres til **RESCON MAPEI**.
- **2003: RESCON MAPEI** tar i bruk nytt distribusjonssenter for Norden og Baltikum på Sagstua.
- **2003-2006: RESCON MAPEI investerer mye** i produksjonsanlegget på Sagstua.
- **2005: RESCON MAPEI** kjøper Teknobetoni OY og etablerer eget **kundeservice og logistikkcenter for Finland** i Helsinki.
- **2006:** Norges forskningsråd utpeker **Concrete Innovation Centre (COIN)** til nasjonalt Senter for Forskningsdrevet Innovasjon. RESCON MAPEI er deltager i senteret som har som hovedmål å bli ledende i Europa innen betongforskning.
- **2007: RESCON MAPEI**
 - åpner nytt **FoU- og teknisk senter**, samt **ny fabrikk for tilsetningsstoffer til betong og sementproduksjon**.
 - åpner nytt **kundeservice- og logistikkcenter** for **Sverige** i Kristinehamn.
- **2010: RESCON MAPEI** tar i bruk **STC (Shotcrete Test Center)** med mulighet til å **teste sprøytebetong i fullskala**.
- **2011: RESCON MAPEI** endrer navn til MAPEI.
- **2012: MAPEI** etablerer kontor i Riga, Latvia.
- **2013: MAPEI** tar i bruk nyoppusset **kvalitetskontrolllaboratorium** på Sagstua.
- **2014: MAPEI investerer i nytt produksjonsanlegg**, UTT.
- **2015: MAPEI**
 - **først ute med ISO 2015** for kvalitetsledelse og miljøledelse i Norge.
 - åpner **nytt kunde- og kompetansesenter** på Sagstua.
 - åpner **nytt hovedkontor og logistikkcenter for Danmark** i Vejen.
- **2016: MAPEI**
 - vedtak om bygging av **nytt produksjonsanlegg** på **Sagstua**.
- **2017: MAPEI**
 - første spadetak for **stortstilt utbygging** av fabrikk.
 - kontoret i Stockholm flytter til nye, flotte lokaler.
 - **miljøprosjekt** for **resirkulering** av **betong** og **betongavfall** startes.
- **2018: MAPEI**
 - det **nye fabrikkbygget står ferdig**.





Mapei utvider fabrikk på Sagstua til totalt 24.000 m² i 2018



Utvidelse av fabrikk på Sagstua i 1987



Rescon AS kjøpes opp av Mapei i 1999